

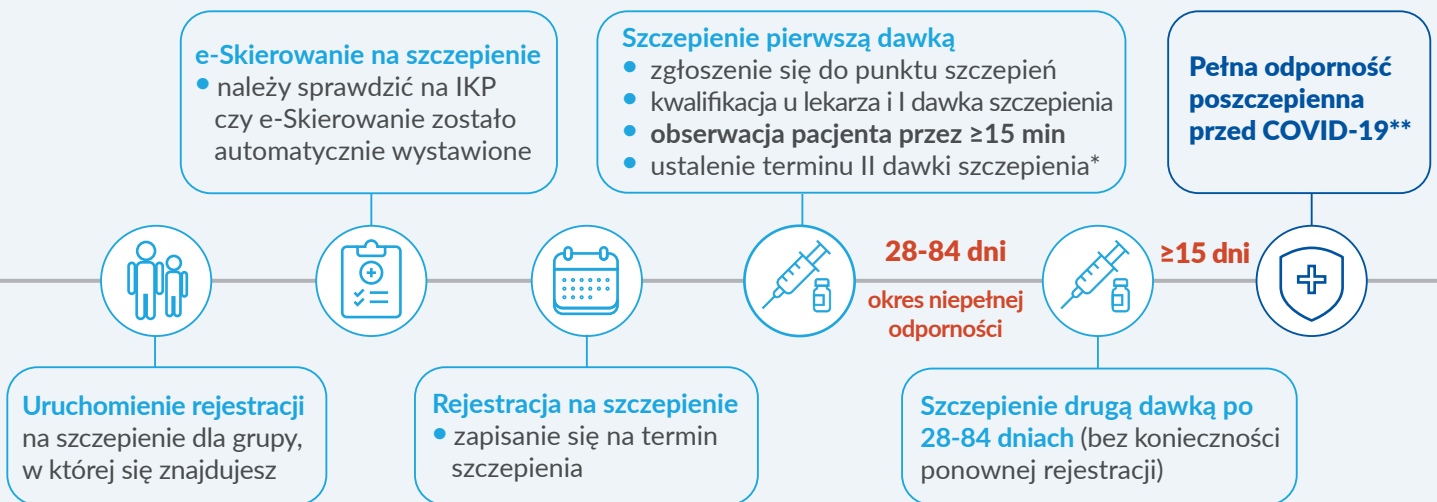
# SZCZEPIONKA PRZECIWKO COVID-19



## Informacja dla pacjenta po podaniu szczepionki COVID-19 Vaccine AstraZeneca

COVID-19 Vaccine AstraZeneca jest szczepionką stosowaną u osób dorosłych w celu zapobiegania chorobie COVID-19 wywoływanej przez wirusa SARS-CoV-2.

### Szczepienie przeciwko COVID-19 - krok po kroku

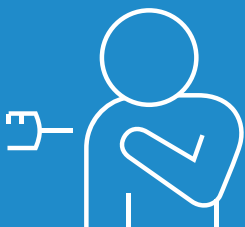


#### IKP - Internetowe Konto Pacjenta

\* Drugiej dawki szczepionki nie podaje się osobom, u których wystąpiła reakcja anafilaktyczna po pierwszej dawce.

\*\* Tak jak w przypadku każdej innej szczepionki, szczepionka COVID-19 Vaccine AstraZeneca może nie chronić wszystkich osób, które je otrzymały. Okres utrzymywania się odporności jest nadal ustalany w toku badań klinicznych.

Opracowano na podstawie: <https://www.gov.pl/web/szczepimysie/procedura-szczepien-krok-po-kroku>, dnia 30.12.2020 r.



Po podaniu szczepionki pacjent powinien zostać na terenie centrum medycznego przez minimum 15 minut po wykonaniu szczepienia.

Drugiej dawki szczepionki nie podaje się osobom, u których wystąpiła reakcja anafilaktyczna po pierwszej dawce.

Skład szczepionki: adenowirus szympansi z sekwencją kodującą glikoproteinę S wirusa SARS-CoV-2 ChAsOx1-S, L-histydyna, chlorowodorek jednowodny L-histydyny, chlorek sześciowodny magnezu, polisorbitat 80 (E433), sacharoza, edetynian sodu (dwuwodny), woda do wstrzykiwań. Zawiera organizmy modyfikowane genetycznie (GMO).

## Możliwe niepożądane odczyny poszczepienne (NOP) – jak często występują i jak długo się utrzymują

### Częstość występowania niepożądanych odczynów poszczepiennych

Bardzo częste (mogą wystąpić u więcej niż 1 na 10 osób)	Częste (mogą wystąpić u maksymalnie 1 na 10 osób)	Niezbyt częste (mogą wystąpić u maksymalnie 1 na 100 osób)
<ul style="list-style-type: none"><li>• ból głowy,</li><li>• nudności,</li><li>• ból mięśni,</li><li>• ból stawów,</li><li>• ból w miejscu wstrzyknięcia</li><li>• tkliwość w miejscu wstrzyknięcia</li><li>• ucieplenie w miejscu wstrzyknięcia</li><li>• świąd w miejscu wstrzyknięcia</li><li>• siniaki w miejscu wstrzyknięcia</li><li>• zmęczenie</li><li>• złe samopoczucie</li><li>• uczucie gorączki</li><li>• dreszcze</li></ul>	<ul style="list-style-type: none"><li>• wymioty</li><li>• obrzęk w miejscu wstrzyknięcia</li><li>• rumień w miejscu wstrzyknięcia</li><li>• gorączka (&gt; 38°C)</li></ul>	<ul style="list-style-type: none"><li>• limfadenopatia</li><li>• zmniejszony apetyt</li><li>• zawroty głowy</li><li>• senność</li><li>• nadmierna potliwość</li><li>• świąd</li><li>• wysypka</li></ul>

Większość skutków ubocznych miała nasilenie od łagodnego do umiarkowanego i zwykle przemijała w ciągu kilku dni od otrzymania szczepionki.

W porównaniu z pierwszą dawką, niepożądane odczyny poszczepienne po drugiej dawce były rzadsze i łagodniejsze.

## Możliwe niepożądane odczyny poszczepienne (NOP) – jak sobie z nimi radzić

NOP	Zalecenia
<b>Ból, obrzęk w miejscu wstrzyknięcia</b>	Przy niewielkiej bolesności zalecane są leki przeciwbólowe dostępne bez recepty (np. paracetamol, ibuprofen). W razie potrzeby zastosuj miejscowo okład z sody (roztwór 1/2 szklanki letniej wody + łyżeczka sody oczyszczonej) lub dostępne bez recepty żele na obrzęki. <b>Przy nasilonej bolesności z zaburzeniem ruchomości kończyny skontaktuj się ze swoim lekarzem opieki podstawowej.</b>
<b>Zmęczenie, złe samopoczucie</b>	Wskazany jest odpoczynek. <b>Przy nasilonym osłabieniu niezwłocznie skontaktuj się ze swoim lekarzem opieki podstawowej.</b>
<b>Ból głowy</b>	Przy niewielkiej bolesności zalecane są leki przeciwbólowe dostępne bez recepty. <b>Przy nasilonym bólu głowy niezwłocznie skontaktuj się ze swoim lekarzem opieki podstawowej lub z pogotowiem ratunkowym (112 lub 999).</b>
<b>Ból mięśni, ból stawów, ból kończyny</b>	Przy niewielkiej bolesności zalecane są leki przeciwbólowe dostępne bez recepty (np. paracetamol, ibuprofen). <b>Przy nasilonej bolesności skontaktuj się ze swoim lekarzem opieki podstawowej.</b>

<p><b>Dreszcze, gorączka</b></p>	<p>Jeśli temperatura ciała wynosi <math>&gt;38^{\circ}\text{C}</math>, zalecane są leki przeciwgorączkowe dostępne bez recepty (np. paracetamol, ibuprofen). Sprawdź, czy temperatura ciała obniża się po zastosowaniu leku. <b>Pamiętaj, by przed przyjęciem leku uważnie przeczytać ulotkę, sprawdzić datę ważności i sposób dawkowania.</b> Zastosuj chłodne okłady (na kark, na brzuch i pachwiny, pod kolana) lub kilkuminutową kąpiel w letniej wodzie. Pamiętaj o wypijaniu odpowiedniej ilości płynów, aby uniknąć odwodnienia (nie mniej niż 2 litry na dobę).</p> <p>Jeśli wysoka gorączka (<math>&gt;39^{\circ}\text{C}</math>) nie ustępuje po podaniu leków przeciwgorączkowych, trwa <math>&gt;2</math> dni, <b>skontaktuj się ze swoim lekarzem opieki podstawowej lub z pogotowiem ratunkowym (112 lub 999).</b></p>
<p><b>Nudności</b></p>	<p>Zaleca się unikanie potraw ciężkostrawnych (np. o wysokiej zawartości tłuszczu, ostrych, mocno przyprawionych) oraz produktów zawierających sporo błonnika nierozpuszczalnego (np. płatków owsianych, orzechów, nasion, nasion roślin strączkowych, surowych warzyw i owoców (preferuj w tym okresie gotowane, duszone). Lepiej tolerowane mogą być pokarmy w postaci płynnej, np. zupy, koktajle, jogurty, musy owocowe. Napoje z dodatkiem rumianku lub imbir mogą łagodzić dolegliwości.</p> <p><b>Jeżeli objaw długo się utrzymuje lub/i jest bardzo nasilony, skontaktuj się ze swoim lekarzem opieki podstawowej.</b></p>
<p><b>Świąd w miejscu wstrzyknięcia</b></p>	<p>Unikaj drapania – może nasilać dolegliwości. Jeżeli świąd jest uciążliwy i trudny do zniesienia, można zastosować dostępne bez recepty maści przeciwświądowe z dimetindenem.</p>
<p><b>Ostre obwodowe porażenie nerwu twarzowego</b></p>	<p><b>Niezwłocznie skontaktuj się ze swoim lekarzem opieki podstawowej.</b></p>
<p><b>Ciężka reakcja alergiczna (wstrząs anafilaktyczny)</b></p>	<p>Po podaniu szczepionki <b>pacjent powinien zostać na terenie centrum medycznego przez minimum 15 minut po wykonaniu szczepienia</b>, aby personel medyczny mógł szybko zareagować w razie wystąpienia ciężkiej reakcji alergicznej. Objawy silnej reakcji alergicznej mogą obejmować: trudności z oddychaniem, opuchliznę twarzy i gardła, szybki rytm serca, silną wysypkę na całym ciele i/lub zawroty głowy i osłabienie</p> <p>Jeżeli nasilona reakcja alergiczna wystąpi poza placówką medyczną, <b>skontaktuj się z pogotowiem ratunkowym (112 lub 999).</b></p>
<p><b>Reakcje związane z lękiem, np. omdlenia, hiperwentylacja lub reakcje związane ze stresem jako psychogenna reakcja na wstrzyknięcie z użyciem igły</b></p>	<p>W przypadku objawów reakcji lękowej związanej ze wstrzyknięciem z użyciem igły, personel medyczny zapewni wsparcie.</p> <p><b>Jeżeli objawy reakcji lękowej pojawią się w domu, skontaktuj się ze swoim lekarzem opieki podstawowej.</b></p>

## Zgłaszanie niepożądanych odczynów poszczepiennych

W razie jakichkolwiek wątpliwości, czy wystąpiły niepożądane odczyny poszczepienne skontaktuj się ze swoim lekarzem opieki podstawowej. Lekarz, zgodnie z obowiązującymi przepisami, zgłosi wystąpienie ewentualnego niepożądanego odczynu poszczepiennego do Inspekcji Sanitarnej.

W razie braku kontaktu z lekarzem, działania niepożądane możesz zgłosić również samodzielnie, za pomocą formularza na stronie internetowej: <https://smz.ezdrowie.gov.pl>, wraz z numerem serii wpisanym na zaświadczeniu o wykonaniu szczepienia, lub bezpośrednio do Departamentu Monitorowania Niepożądanych Działań Produktów Leczniczych Urzędu Rejestracji Produktów Leczniczych, Wyrobów Medycznych i Produktów Biobójczych, Al. Jerozolimskie 181C, PL-02 222 Warszawa Tel.: + 48 22 49 21 301, Faks: + 48 22 49 21 309

Dzięki zgłaszaniu działań niepożądanych można będzie zgromadzić więcej informacji na temat bezpieczeństwa stosowania tej szczepionki.

## Wpływ szczepionki na zdolność prowadzenia pojazdów i obsługę maszyn

Szczepionka COVID-19 Vaccine AstraZeneca nie ma wpływu lub wywiera nieistotny wpływ na zdolność prowadzenia pojazdów i obsługiwania maszyn, ale niektóre z niepożądanych odczynów poszczepiennych (np. ból głowy, mięśni) mogą tymczasowo wpływać na zdolność prowadzenia pojazdów lub obsługiwania maszyn.

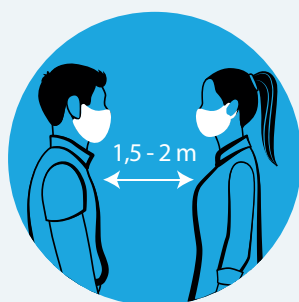
## Pamiętaj o przyjęciu drugiej dawki szczepionki – minimum 28-84 dni od przyjęcia pierwszej dawki

- Szczepionka może nie zapewniać pełnej ochrony przed upływem co najmniej 15 dni od otrzymania drugiej dawki szczepionki.
- Okres utrzymywania się ochrony zapewnianej przez szczepionkę jest nieznan, ponieważ jest to nadal ustalane w prowadzonych badaniach klinicznych.
- Ważne jest, aby osoby zaszczepione nadal zakrywały usta i nos, utrzymywały zalecany dystans społeczny, unikały zgromadzeń i często myły lub dezynfekowały ręce.
- Szczepienie chroni przed zachorowaniem, ale nie wyklucza przeniesienia wirusa i zarażenia nim innych. Informacji o zasadach postępowania dla osób zaszczepionych należy szukać w serwisach rządowych, np. <https://www.gov.pl/web/szczepimysie>.

## Pamiętaj o zachowywaniu środków bezpieczeństwa mimo szczepienia



noś maseczkę  
założoną na usta i nos



zachowaj dystans  
1,5- 2 m



regularnie myj  
i dezynfekuj ręce